

---

# Станок листогибочный Stalex TSB 2020/2



**ИНСТРУКЦИЯ ПО ЭКСПЛУАТАЦИИ**

---

# 1 ПРАВИЛА ТЕХНИКИ БЕЗОПАСНОСТИ

## **Инструкция по эксплуатации**

Перед началом эксплуатации машины необходимо прочитать инструкцию по эксплуатации. Инструкцию по эксплуатации следует хранить в надежном месте. Обслуживающий персонал должен быть ознакомлен с методами работы, ограничениями и особыми опасностями.

## **Содержать рабочее место в чистоте**

Беспорядок на рабочем месте служит причиной несчастного случая. Рабочее место должно быть чистым. Для очистки машины от стружки использовать только подходящие инструменты. Не загромождать рабочее место.

## **Регулярно проверять машину на наличие повреждений.**

Перед началом эксплуатации машины необходимо проверить исправность защитных устройств. Проверить работу всех подвижных частей. Все детали должны быть правильно установлены. Поврежденные защитные устройства должны быть отремонтированы или заменены.

## **Окружающая среда**

Не эксплуатировать машину в опасных зонах. Не допускать попадания воды на электрические компоненты машины. Работать только при хорошем освещении.

Не использовать электрические части вблизи легковоспламеняющихся жидкостей или газов.

## **Защита от поражения электрическим током**

Не эксплуатировать машину без защитных устройств. регулярно проверять исправность и работоспособность защитных устройств.

## **Надевать соответствующую одежду**

Не надевать свободную одежду или украшения. Надевать спецобувь. Убирать длинные волосы. Работать в защитных очках. При работе в условиях запыленности надевать респиратор.

## **Не допускать посторонних в рабочую зону**

Посторонние лица должны находиться на безопасном расстоянии от машины.

## **Не допускать детей к машине**

Не позволять посторонним прикасаться к машине или кабелю. Организовать доступ в помещение только для ответственного персонала.

## **Обеспечить сохранность кабеля питания**

Перед подключением кабеля питания к розетке необходимо убедиться, что машина выключена. Не тянуть за кабель, чтобы извлечь вилку из розетки. Не подвергать кабель растяжению. Беречь кабель от нагрева, попадания масла и разрыва. Регулярно проверять вилку и кабель, в случае повреждения отремонтировать или заменить. Регулярно проверять

---

состояние удлинителя. Не эксплуатировать машину без заземления.

### **Отключение машины**

Если машина не используется, а также перед техническим обслуживанием ее необходимо отключать от сети.

### **Не допускать случайных запусков машины**

Перед подключением машины к сети необходимо отключать выключатель питания.

### **Уход за инструментами**

Держать инструменты острыми и чистыми для надежной и безопасной работы. Следуйте инструкциям для инструментов.

### **Не оставлять инструменты внутри машины**

Перед запуском машины необходимо убедиться, что внутри машины нет инструментов.

### **Беречь руки**

Убедиться, что инструменты и заготовки надежно закреплены. Использовать только надлежащие инструменты для крепления инструментов и заготовки. Это более безопасно, чем удерживать заготовку руками, кроме того, это освобождает обе руки для управления машиной.

### **Соблюдать равновесие**

Сохранять правильное положение тела и баланс все время. Не вставать на машину.

### **Принадлежности и запасные части**

Использовать только принадлежности и запасные части, которые указаны в инструкции по эксплуатации или поставщиком. Использование других принадлежностей может привести к травмам или повреждению машины.

### **Использование растворителей**

Перед использованием растворителя необходимо прочитать инструкцию для него.

### **Работающая машина**

Ни в коем случае не оставлять работающую машину без присмотра.

### **Алкоголь, лекарства, наркотики**

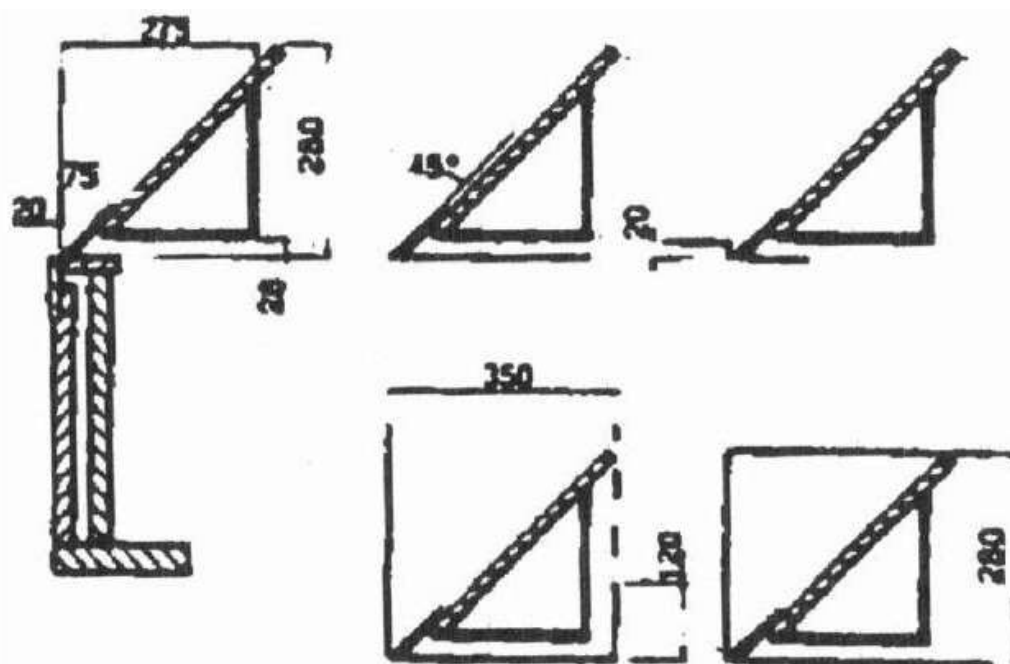
Не работать на машине под воздействием алкоголя, лекарств или наркотиков.

### **Пожароопасность**

Не использовать легковоспламеняющиеся жидкости.

## **2 Технические данные**

Тип	TSB 2020/2
Длина заготовки	2020 мм
Толщина листа (400 Н/мм)	2,0 мм
Макс. подъем прижимной планки	120 мм
Угол сгибания	135°
Длина	2800 мм
Ширина	710 мм
Высота	1500 мм
Масса	1010/1220 кг



Гибочные машины большой мощности специально разработаны, чтобы отвечать более высоким требованиям для работы с листами шириной до 2020 мм. Все модели имеют противовесы и зазоры. Также в качестве стандартного оборудования машины оснащены уголковым упором на балке и монтажными отверстиями для дополнительного заднего упора. Машины работают с ручным управлением. Все типоразмеры могут быть оснащены сплошным или сегментированным ножом.

### 3 Монтаж

Машина поставляется на деревянном поддоне. После распаковки следует удалить антикоррозионный состав и смазать нейтральным маслом.

### 4 Эксплуатация

Перед использованием необходимо ослабить стопор №6. Давление захвата отрегулировано на заводе на листы толщиной 2 мм. При выполнении сгибания с блоками необходимо отрегулировать болт №1 для достижения нужного раскрытия и давления захвата.

---

Настройка давления захвата может быть сделана путем ослабления болтов №1 с каждой стороны и с помощью прилагаемой рукоятки болты могут быть перемещены по направляющим. С помощью захвата №5 сгибающий рельс может быть опущен до минимальной толщины пластины. Перед сгибанием болты №1 должны быть затянуты, и машина будет готова к работе.

#### **4.1 Настройка угла**

Для установки нужного угла сгибания используются стопор №6 и транспортер. Для уточнения угла необходимо сделать пробное сгибание.

#### **4.2 Сгибание**

Зажимная балка опускается до минимальной толщины пластины. Для сгибания более 90% расстояние должно быть больше. Зажимная балка опускается зажимом №5 (эксцентриковый замок), затем сгибающую балку можно поднять до упора.

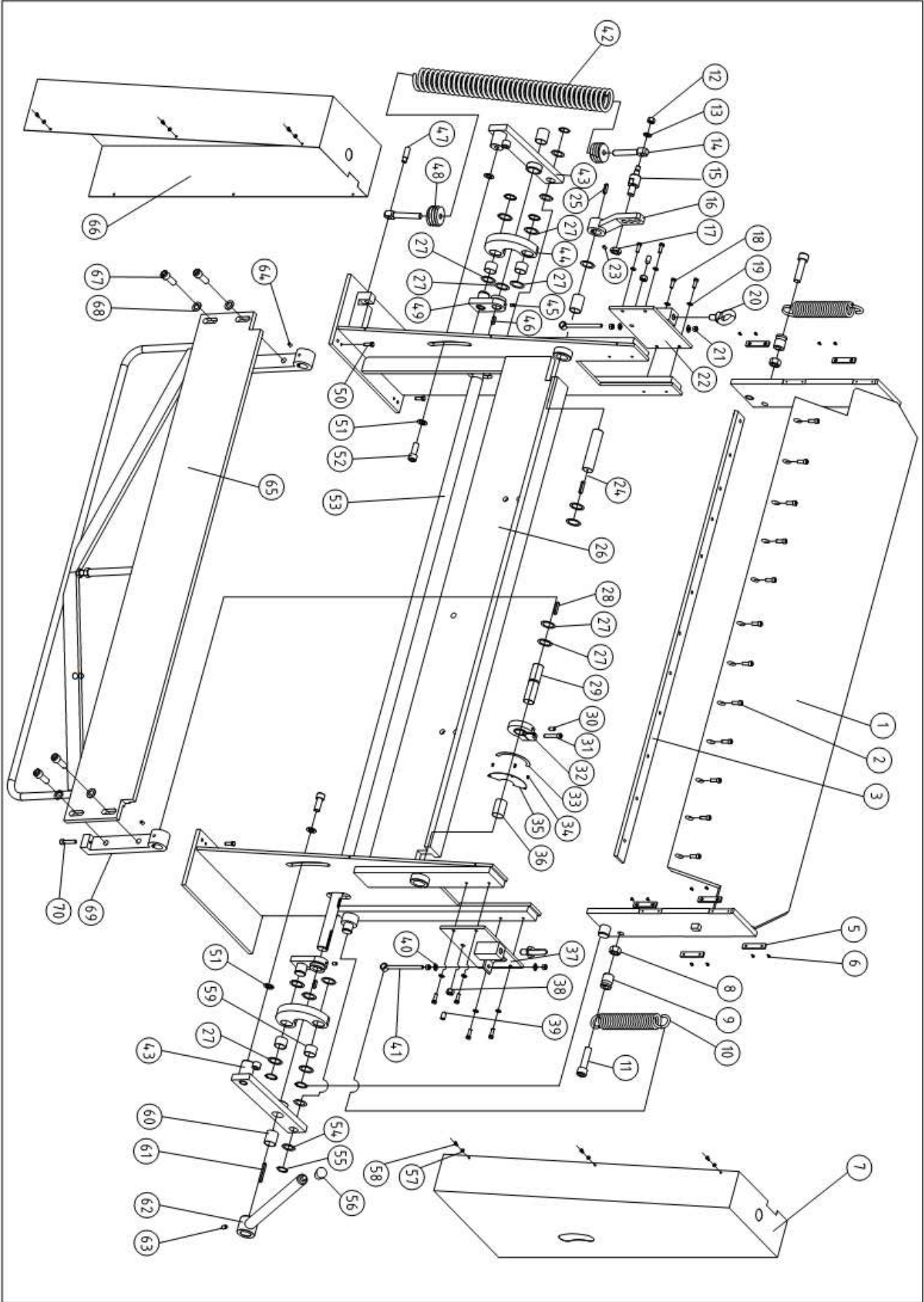
#### **4.3 Техническое обслуживание**

Необходимо выполнять общую очистку машины. Все скользящие части подлежат смазке каждые 100 часов работы.

### **5 Важное**

Коррозионностойкие части машины должны очищаться только керосином.

6 ДЕТАЛЬНЫЙ ЧЕРТЕЖ



## 7 ПЕРЕЧЕНЬ ДЕТАЛЕЙ

№	Наименование	Спецификация	Кол-во
1	Верхняя полка		1
2	Винт	M10X20	12
3	T-образный блок		1
5	Верхний нож		8
6	Прокладка	M5X12	16
7	Винт		1
8	Правая крышка	M24	2
9	Гайка		2
10	Ось		2
11	Натяжная пружина	M24X90	2
12	Винт	M16	1
13	Гайка	16	1
14	Шайба		2
15	Шарнирный болт		1
16	Ось		1
17	Опора	M24	1
18	Тонкая гайка	M10X30	8
19	Болт	10	8
20	Шайба	M20	2
21	Подъемный болт	M12	8
22	Гайка		1
23	Левая пластина	M10X16	1
24	Винт		1
25	Левый приводной вал	12X40	1
26	Шпонка		1
27	Стойка		15
28	Прокладка	12X50	2
29	Шпонка		1
30	Правый приводной вал	M12X25	1
31	Винт	M12X60	1
32	Винт		1
33	Ограничитель		1
34	Шкала	M4X10	3
35	Винт		1
36	Опора шкалы		2
37	Крышка		1
38	Правая пластина	M16	2
39	Гайка	M16X30	2
40	Винт	12	4
41	Шайба		2

42	Тяга		1
43	Большая натяжная пружина		1
44	Тяга управления		2
45	Кулиса	M10X16	2
46	Винт	12X20	2
47	Шпонка		1
48	Ось		2
49	Блок		2
50	Соединительная пластина	M10X30	4
51	Болт	20	4
52	Шайба	M20X50	2
53	Винт		1
54	Ведущий вал		4
55	Прокладка	35	2
56	Шайба	M16X50	1
57	Криволинейная рукоятка	5	12
58	Шайба	M5X12	12
59	Винт		4
60	Крышка		2
61	Крышка	12X80	1
62	Шпонка		1
63	Рукоятка	M10X16	1
64	Винт	M10X16	4
65	Винт		1
66	Корпус		1
67	Левая крышка	M20X55	4
68	Винт	20	4
69	Шайба		2
70	Соединитель	M12X50	2

Примечание: Данная инструкция предназначена только для справки. Вследствие постоянного совершенствования станка, в любое время могут быть внесены изменения без уведомления.